



## NAZZA Keretrendszer általános információk

## Tartalom

<b>NAZZA Keretrendszer általános információk</b> .....	0
1. Általános információk.....	3
1.1. Bevezetés.....	3
1.2. NAZZA rendszerkövetelmények .....	3
2. Főablak és menürendszer felépítése.....	4
2.1. Egyszerű nézet.....	4
2.2. Szakértő nézet (alapértelmezett).....	5
Fő menüsáv (1).....	5
Gyorsgomb sáv (2).....	6
Ablak panel (3).....	7
Státusz sor (4).....	8
Stílus választó (5).....	8
3. Ablakok általános felépítése.....	9
Helyi menü (1).....	9
Helyi gyorsgomb sáv (2) .....	10
Fülek az egyes panelekhez (3).....	10
2.1. Ablakok testre szabása, egyedi beállítások. ....	11
4. Táblázatok, gridek és használatuk.....	12
4.1. Csoportosítás a táblázatban .....	12
4.2. Rendezés a táblázatban.....	12
4.3. Keresés, szűrés a táblázatban.....	12
4.4. Táblázat oszlopsorrend .....	13
4.5. Oszlop elrejtés, oszlop felfedés (oszlopválasztó) .....	14
4.6. Táblázat formázások.....	15
4.7. Táblázat összesen sorok .....	15
4.8. Táblázat beállítások mentése törlése export import .....	15
4.9. Táblázat adatainak exportálása.....	15
5. Paraméterek, beállítások.....	17
5.1. Ügyfelek kezelése, üzemeltető adatai.....	17
5.2. Évváltás évek kezelése.....	18
5.3. Évnyitás.....	18
5.4. Alapbeállítások adatbázis elérés .....	19
5.5. Adatbázis mentés .....	20
5.6. Beállítások .....	21
5.7. Alapbeállítások .....	21

6.	Frissítések programverziók.....	23
6.1.	Frissítés helyi könyvtárból .....	23
6.2.	Frissítés internetről, automatikusan .....	23
6.3.	Standard riportok/nyomtatványok frissítése internetről.....	24
6.4.	Programverziók, változások listája .....	24
7.	Segítség kérés, súgó/dokumentáció és távsegítség .....	24
8.	Általános információk.....	25
8.1.	Formázás tudnivalók .....	25

## 1. Általános információk

### 1.1. Bevezetés

A NAZZA keretrendszer egy modulárisan felépülő program, ezért jelen dokumentáció, csak a keretrendszerrel szól, az egyes modulokhoz külön dokumentációk készülnek. Ebben a dokumentumban a keretrendszerrel a használathoz szükséges általános tudnivalók szerepelnek. Fontos, hogy ezen információkkal minden felhasználó tisztában legyen mert a mindennapi életünket könnyíti meg.

### 1.2. NAZZA rendszerkövetelmények

Szoftverünk Kliens-Szerver architektúrájú. A felhasználószám és az adatmennyiség a szerveren jelenti leginkább a terhelést ezért elsődlegesen a szerver számítógépet kell optimálisan méretezni. Kliens oldalon a minimum konfiguráció a napi munkánál néhol már lassúnak tűnhet, de kisebb feladatok, pénztár kezelés ajánlat készítés elegendő lehet, viszont egy kontroling tervezésnél már észrevehető lassulás is tapasztalható.

Egy-két kliens számítógép esetén nem szükséges szervert biztosítani elegendő lehet egy hagyományos asztali kliens számítógép is (ajánlott kliens).

#### **Szerver követelmény:**

- Szerver hardverek használata
- Windows szerver 2008 vagy újabb
- Microsoft SQL szerver 2008 R2 vagy újabb (Express verzió is elegendő)
- Minimum 4 GB ECC RAM
- Ajánlott Raid hibatűrő HDD architektúra
- Szünetmentes tápegység és adatmentés

#### **Kliens minimum konfiguráció:**

- 1 GHz processzor
- 2 GB RAM
- 300 MB lemezterület
- 1024x768 felbontású monitor
- Windows Vista vagy újabb

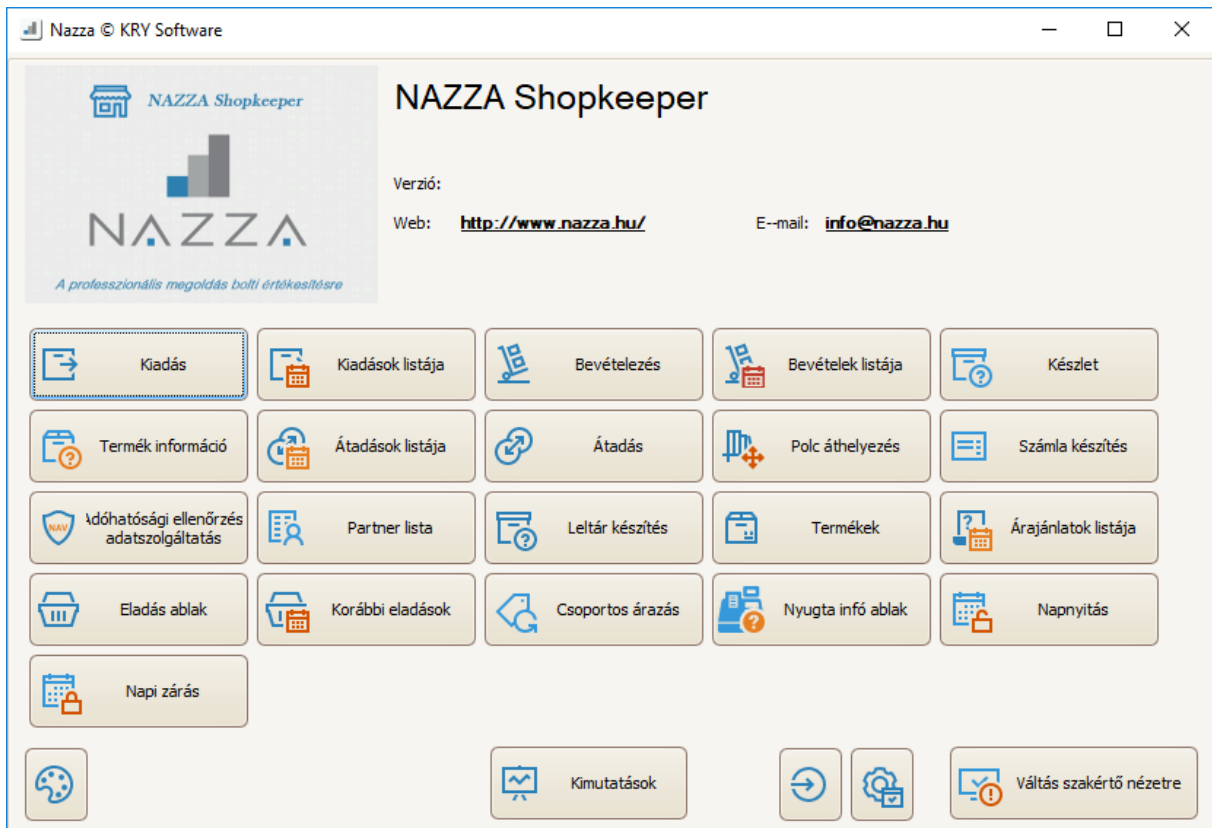
#### **Kliens ajánlott konfiguráció:**

- Intel i3-as vagy azonos teljesítményű processzor
- 4 GB RAM
- gyors HDD vagy SSD
- 1024x768 felbontású monitor
- Windows 7 vagy újabb operációs rendszer

## 2. Főablak és menürendszer felépítése

### 2.1. Egyszerű nézet

A keretrendszer rendelkezik egy egyszerű menüvel, amit általában terminálokon, egyszerűbb felhasználási helyeken szokás alkalmazni, pl. Bolti alkalmazásoknál, üzemekben belül, ahol kevesebb feladatot végeznek a felhasználók, pl. gyártás jelentés, munkaidő bejelentkezés.



Egyszerű menünél a telepített modulok függvényében jelennek meg a funkciók, menüpontok. Alsó gombsorban vannak az állandó funkciók:



Megjelenés stílusát beállító gomb (bővebben [Stílus választó \(5\)](#))



Kimutatások

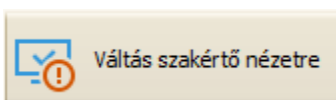
Kimutatások, gomb a telepített modulok függvényében lehet lekérdezi a kimutatásokat.



Bejelentkezés menü.



Beállítások menü. Bővebben a beállítások leírásánál.

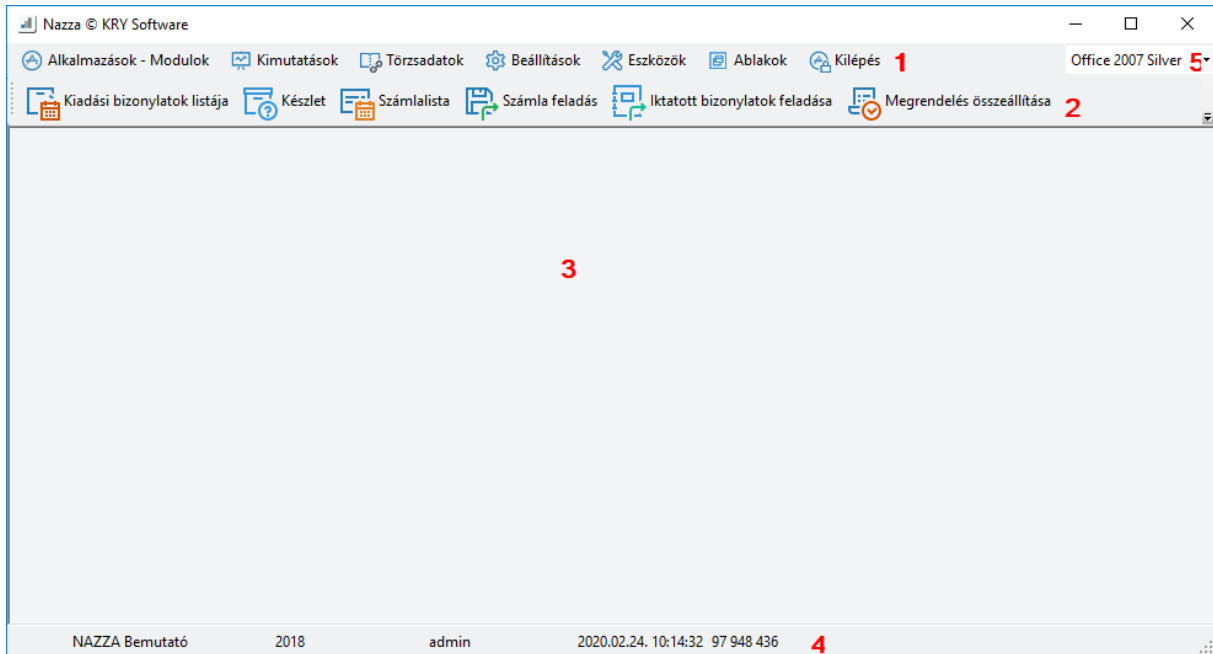


Váltás szakértő nézetre

Váltás szakértő nézetre (Hagyományos menüre).

## 2.2. Szakértő nézet (alapértelmezett)

A program alapértelmezett nézete egy úgy nevezett MDI (Multi document interface) többablakos nézet.



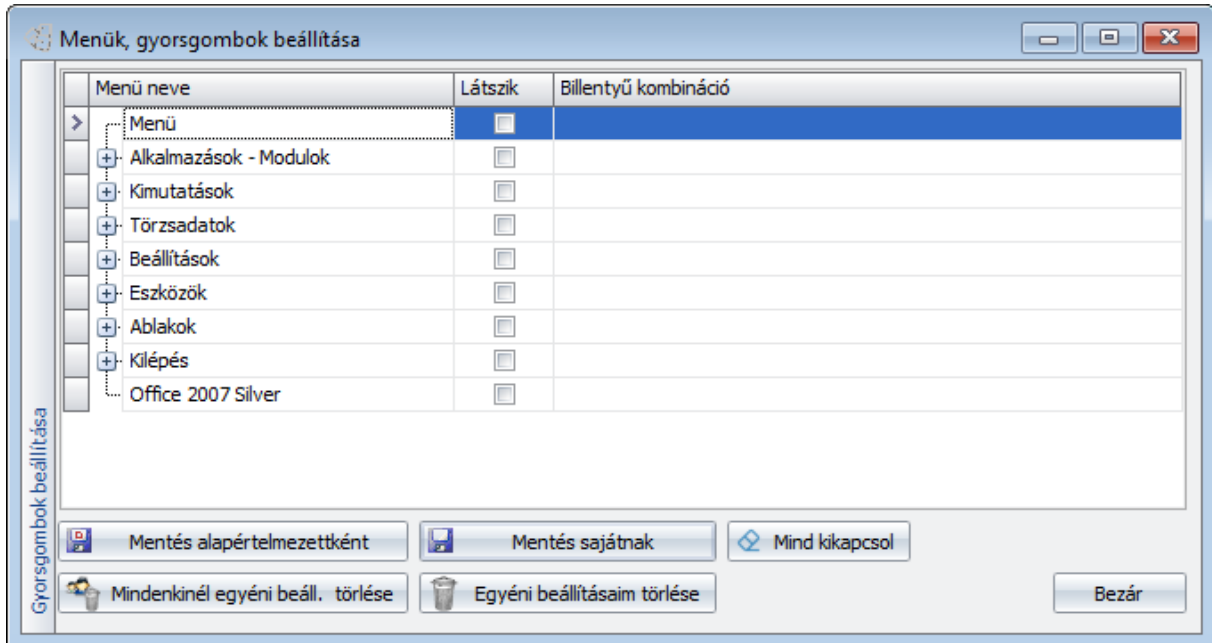
Az ablak 5 részre bontható:

### Fő menüsáv (1)

- Alkalmazások – Modulok: Ebben az telepített modulok fő funkciói almenükbe szedve jelennek meg.
- Kimutatások: A programban található lekérdezések vannak modulonként almenübe szedve.
- Törzsadatok: Itt található az általában egyszer felvihető alapadatok, pl.: irányítószámok, országok, termékek, partnerek stb.
- Beállítások: A rendszer működésével kapcsolatos paraméterek jelennek meg.
- Eszközök: Különböző hasznos funkciók találhatóak.
- Ablakok menü: A megnyitott ablakok jelennek meg ebben az ablakban. Az ablakok közötti váltásra lehet használni, illetve az ablakok elrendezése változtatható itt meg.
- Kilépés: Évet lehet váltani, kijelentkezni, vagy a programból kilépni.

## Gyorsgomb sáv (2)

Itt felhasználók egyéni beállításai szerint jelennek meg a menü szerkezetben is megtalálható funkciók. A felhasználó ide drag'n'drop módon kithet tetszőleges menüpontokat, vagy a Beállítások menü Menük, gyorsgombok beállítása almenüben megnyitható ablakban lehet beállítani a sáv megjelenését és működését.



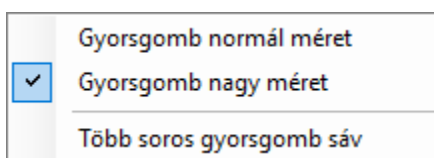
Ezen az ablakon a felhasználó saját magának, vagy amennyiben rendelkezik a szükséges jogosultsággal akkor az alapértelmezett gyorsgombsávot is be tudja állítani. Itt fa szerkezetben megjelenik a teljes fő menü. Ahhoz, hogy egy menüpont megjelenjen a gyorsgombsávon, a látszik oszlopot be kell pipálni az adott menünél. Ha azt akarjuk, hogy egy funkció gyors billentyűkombinációval is elérhető legyen, akkor az általunk kitalált billentyű kombinációt (pl. Ctrl+v) kell a billentyű kombináció oszlopban állva leütni. Ekkor a kombináció megjelenik az oszlopban.

**Mentés sajátnak** gomb, az aktuálisan bejelentkezett felhasználónak menti el az aktuális beállítást.

**Mentés alapértelmezettként**, lesz mindaddig egy felhasználónak amíg saját beállítást nem készít.

A beállítások törölhetők, mind az adott felhasználói vagy éppen az alapértelmezett beállítás is.

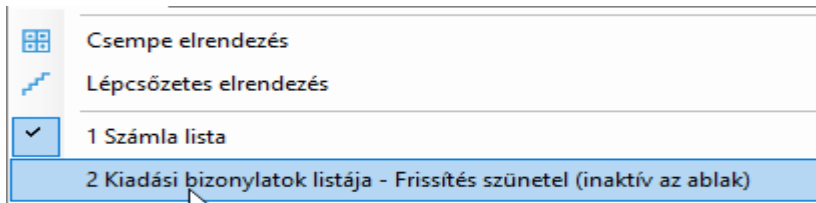
A gyorsgombsávon jobb gombbal kattintva megjelenik a helyi menü:



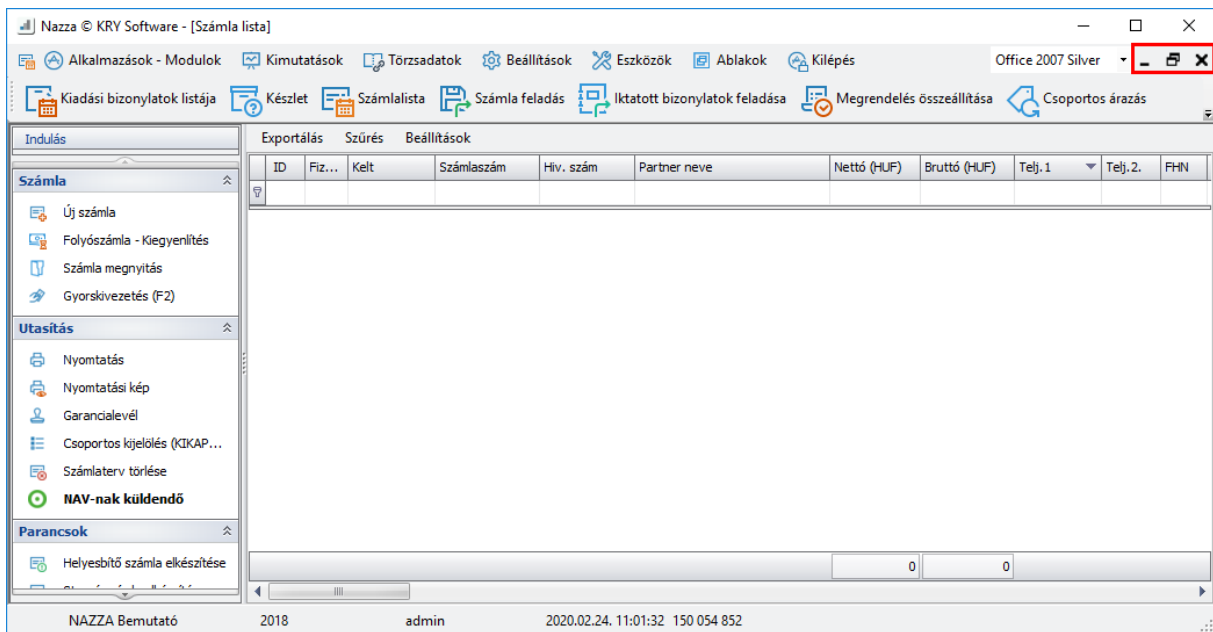
Beállítható a gyorsgombsáv mérete, illetve bekapcsolható, hogy ha nem fér ki a gyorsgomb egy sorba akkor több sorban is megjelenhetnek a gombok. Amennyiben valakinek nincs gyorsgomb beállítva, akkor a gyorsgomb sáv egyáltalán nem jelenik meg.

### Ablak panel (3)

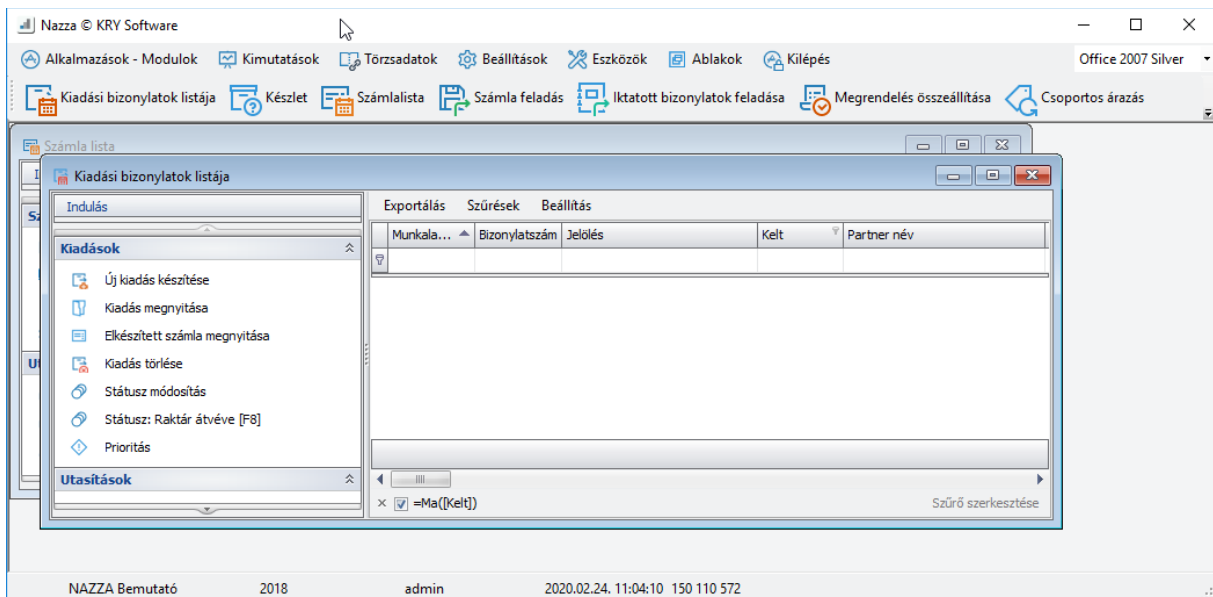
Itt jelennek meg a megnyitott ablakok melyek között [ALT+TAB] és [CTRL+TAB] billentyűvel lehet váltani, vagy az ablakok menüben lehet kiválasztani az előtérbe hozni kívánt ablakot:



Amennyiben egy ablakot teljesképernyősre váltunk akkor csak egy ablak jelenik meg a képernyőn ilyenkor az ablak méretét a főablak méretező gombjai alatt találjuk meg (piros kiemelés):



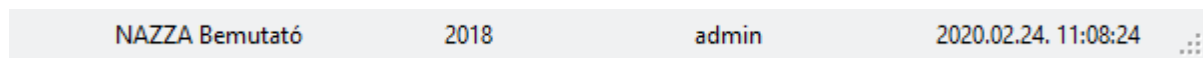
Lehetőség van lépcsőzetes elrendezést és csempe elrendezést (nagyobb monitoron) is választani. A lépcsőzetes elrendezésnél az ablakok egymás előtt eltolva jelennek meg, így könnyebb megtalálni a keresett ablakokat:





## Státusz sor (4)

Az ablak alsó sávja, ahol sok fontos információ jelenhet meg, a telepített modulok információit is adnak itt különböző esetekben. Az állandóan megjelenített információk:



Az első az a cég vagy ügyfél, akihez beléptünk (bővebben: Ügyfelek).

A második a megnyitott év (bővebben: Évek kezelése adatbázisban)

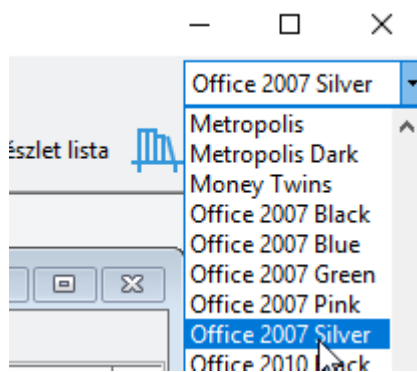
A harmadik mindig a bejelentkezett felhasználó neve.

Megjelenik az státusz sorban az aktuális dátum és idő is.

A modulok által megjelenített egyéb információk a modul leírásoknál vannak taglalva.

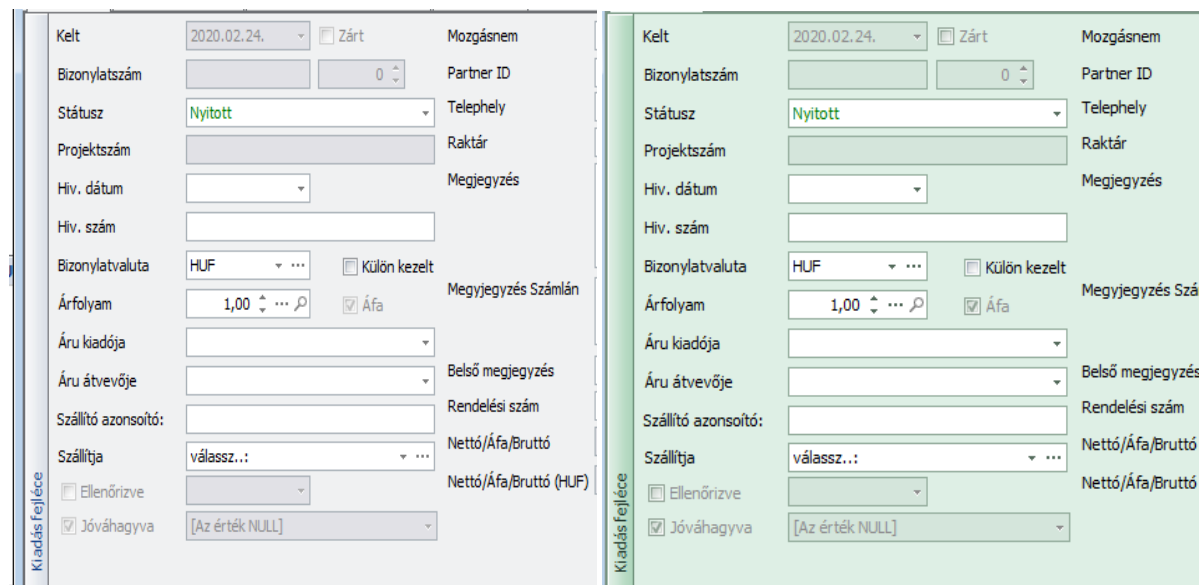
## Stílus választó (5)

A program sok beépített stílust tartalmaz, melyek között a főablak jobb felső sarkában a menüsorban lehet választani:



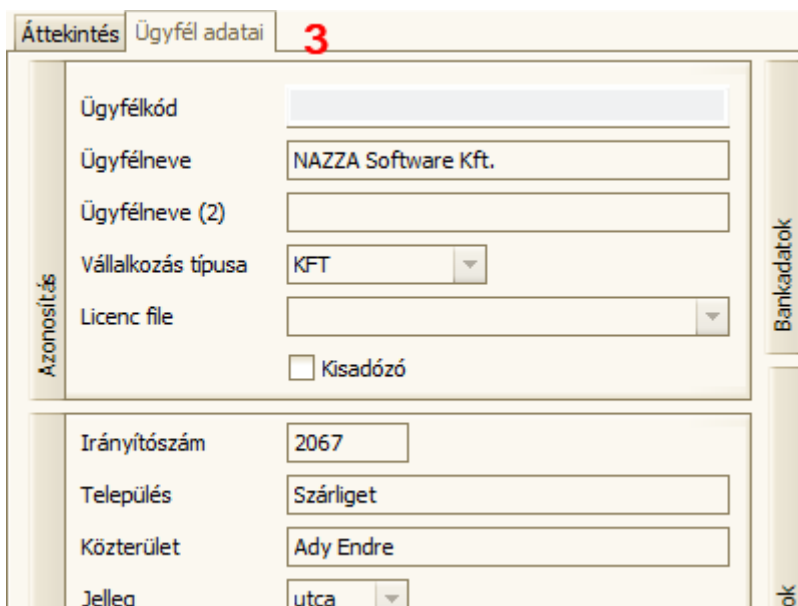
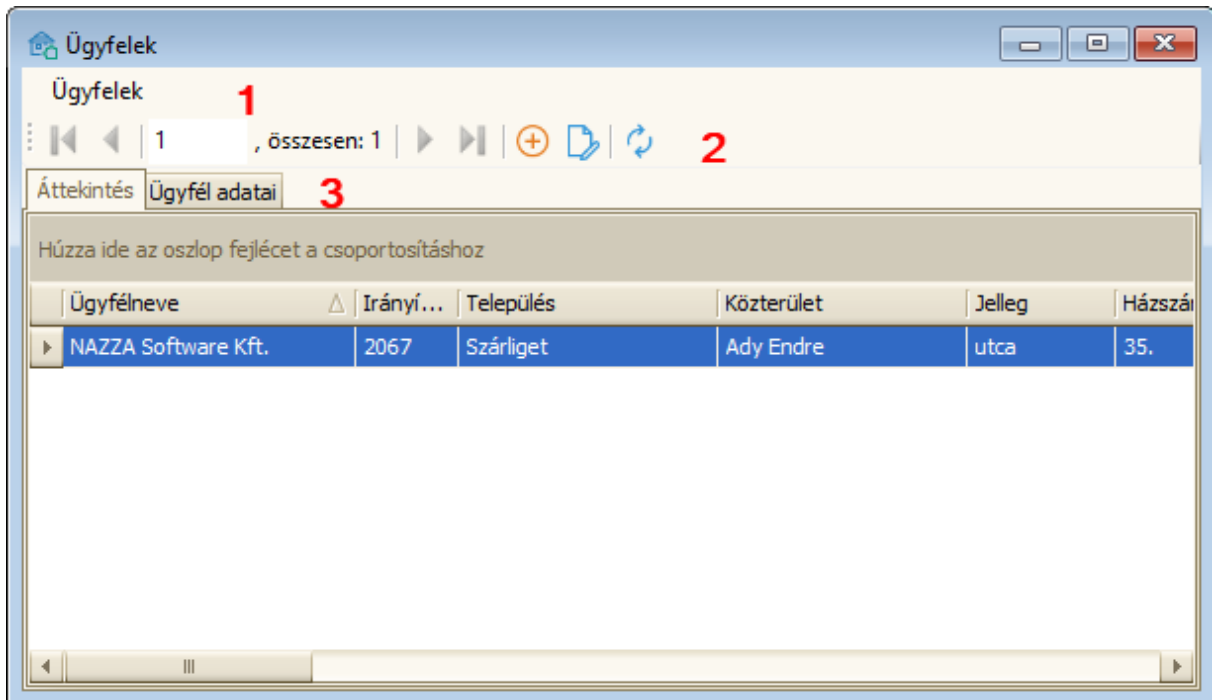
Az egyes stílusok megváltoztatják az összes a programban használt ablak színét és hangulatát is.

Egymás mellett látható a Office 2007 Silver és a Office 2007 Green stílus:



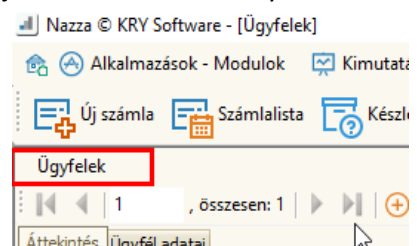
A sok stílus között mindenki megtalálja a magának tetszőt. A program a módosítást a felhasználóhoz kötve tárolja. Bejelentkezéskor mindig a felhasználóhoz elmentett stílussal nyílik meg a program.

### 3. Ablakok általános felépítése



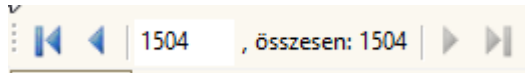
#### Helyi menü (1)

Az ablakokban szinte minden esetben van helyi menü, amiben az ablakban található adatokhoz kapcsolódó funkciók érhetők el. Ez minden esetben az ablak tetején a címsor alatt helyezkedik el. Amennyiben teljes képernyőre állítjuk az ablakot, akkor is minden esetben a főablak főmenüje és gyorsgombsávja alatt marad tehát az ablak tér első sorában találjuk meg:



## Helyi gyorsgomb sáv (2)

Amennyiben törzsadatokban vagyunk és táblázatos formában látjuk az adatokat megjelenik egy helyi gyorsgomb sáv, ahol a táblázatban tudunk pozícionálni a nyilakra kattintva:



Az elemek manipulációja ezekkel a gombokkal történik:



Balról jobbra haladva, új elem felvitele, módosítás, törlés, frissítés. A frissítés mindig azt jelenti, hogy a táblázatban megjelenő adatokat újra lekérdezi a program az adatbázisból, többgépes felhasználás esetén, ha párhuzamosan többen is dolgoznak az adatokon elképzelhető, hogy már egy adatot egy kollega megváltoztatott, de nálunk még nem frissült az adat akkor manuálisan is lehet frissíteni az adatot. A törlés gomb nem minden esetben jelenik meg, ennek oka, hogy a törzsadatok, ha már használatban voltak akkor nem törölhetők mert a rendszer az adatok optimális tárolása végett a törzsadatnak csak a belső azonosítóját tárolja amikor arra hivatkozunk, pl. egy bizonylatban.

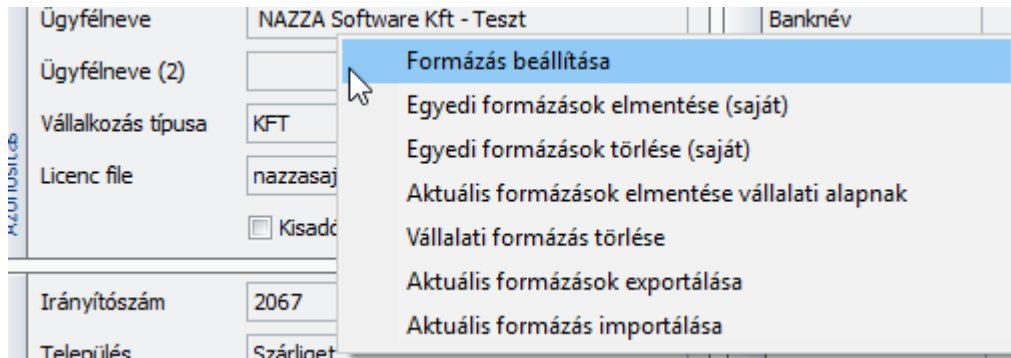
A gyorsgomb sáv egyes helyeken további funkció gombokat is tartalmaz ezeket az egyes ablakokban taglaljuk bővebben.

## Fülek az egyes panelekhez (3)

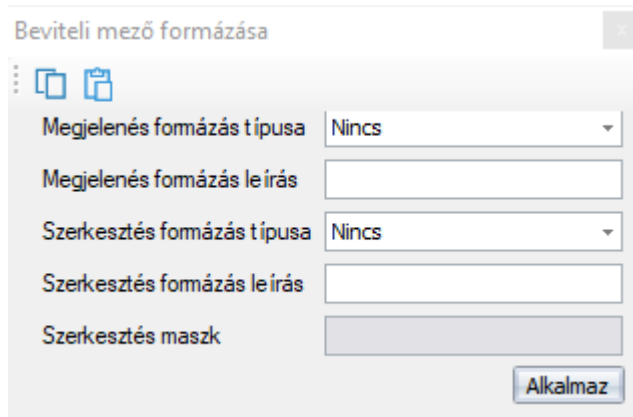
A legtöbb ablakon találkozni fogunk a „fülekkel” ezek azért vannak, mert mint a példán is látszik, az ablakon van egy fül a lista nézetnek, ahol táblázatban egymás alatt megjelennek a hasonló adatok, a másik fülön viszont az adatok részletes kibontásával találkozunk, ahol pl.: már az adatok rögzítése történik. A táblázat az esetek zömében nem módosíthatók csak a megjelenítést szolgálják.

## 2.1. Ablakok testre szabása, egyedi beállítások.

A programban lehetőség van az egyes adatok és formázások alapértelmezett beállítástól eltérő módon történő beállítására. Ezek a beállítások el is menthetők vállalati sztenderdnek, vagy csak felhasználói szinten. Az ablak beállításai exportálhatók és importálhatók is.



A formázások többnyire a számoknál vagy éppen a dátumoknál van jelentősége.



A formázás típusánál megadható, hogy dátum vagy éppen szám formátumot kívánunk használni. A formázás leírásában a konkrét formázási eljárás, maszk adható meg.

Számoknál pl.: n2 Windows beállítások szerinti 2 tizedes szám formátum.

Dátumnál D,d,G,g a leginkább használt formátum, ami használja a Windows nyelvi beállításait. De egyedi módon a yyyy-MM-dd is használható.

[Bővebben](#) a dátum formázási karakterekről. [Bővebben](#) a számok formázásáról.

## 4. Táblázatok, gridek és használatuk

Cikkszám	Termék neve	Termék neve 2	Termék neve 3	Méret	Vonalkód
+ Árucsoport: Alaplap					
+ Árucsoport: Autóscuccok					
- Árucsoport: Billentyűzet					
Bill genius	Billentyűzet Genius KB-110X PS2				4710268235934
billa4tvi...	Billentyűzet A4Tech KD800L				4711421881630
billesc	Billentyűzet ÉCS				8906000000861
billek3000	Programozható EK 3000				MLL00018D
billenty...	Billentyűzet Dell KB-522 USB				
billgen8...	Billentyűzet Genius SlimStar 8000ME +egér				
billgen8...	Billentyűzet Genius SlimStar 8006 wifi+egér				
billgeni...	Billentyűzet Genius Scorpion K215				
billgenk...	Billentyűzet Genius KB-110X USB				4710268235996
billhp	Billentyűzet HP KB-0316				
billk31...	Billentyűzet Kolink KB3162U USB				
billkolink	Billentyűzet Kolink				
billlogi350	Billentyűzet Logitech Internet 350				
billlogid...	Billentyűzet Logitech Deluxe				
billlogk4...	Billentyűzet Logitech K400 touch wifi				5099206028302
billlogm...	Billentyűzet Logitech MK270 Wrls + egér				5099206039322

A programban leggyakrabban az adatok táblázatos formában jelennek meg. Ezek a táblázatok alkalmasak a legtöbb alap lekérdezés elvégzésére megjelenítésére. Az adatok csoportosíthatók sorba rendezhetők és kereshetők. Az összes speciális beállítás, amit végzünk felhasználóhoz menthető, a beállítások exportálhatók importálhatók felhasználók között. A következőkben leírtak minden a programban megjelenő táblázaton működnek.

### 4.1. Csoportosítás a táblázatban

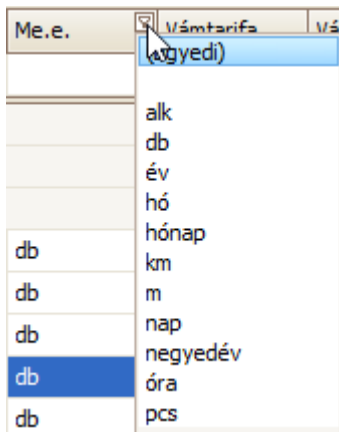
Lehetőség van a csoportosítás panelre dobva (a képen piros 1-esel jelölve), vagy az oszlop fejlécén jobb gombbal kattintva a helyi menüben csoportosítást választva, csoportosítani a táblázatban megjelenő adatokat. Az egyes csoportok a csoport elején megjelenő plusz-, mínuszjellel nyithatók vagy zárhatók.

### 4.2. Rendezés a táblázatban

Az adatok sorrendje az oszlop fejlécére kattintva adható meg. Első kattintásnál növekvő sorrendbe teszi az adatokat, ha még egyszer kattintunk a fejlécen akkor csökkenő lesz a sorrend, ha több oszlopot is a sorba rendezésbe akarunk venni akkor a fejlécen jobb gombbal kattintva tudjuk kiválasztani, hogy a rendezés növekvő vagy csökkenő legyen.

### 4.3. Keresés, szűrés a táblázatban

A keresősorban beírt (a képen piros 1-esel jelölve) szövegrészlet hatására a táblázatban megjelenített adatok szűrt formában jelennek meg, a táblázat azon sorai, amik nem felelnek meg a szűrésnek a program elrejt. Ha azt szeretnénk, hogy a beírt szövegrészlet előtt szerepelhessen más adat tehát nem azzal kell kezdődnie, hanem ha bárhol tartalmazza a szövegrészletet az adott oszlop akkor a százalék jelet „%” kell tenni a szöveg elejére.



Az oszlop fejlécének jobb felső sarkában lehetőség van kiválasztani egy adott értéket, hogy csak az annak megfelelő adatokat mutassa a táblázat.

Akármelyik szűrés is aktív a táblázat alján a program írja az aktív szűréseket:



A szűrő a piros x-re kattintva eldobható. A sor végén lévő szűrő szerkesztése gombra egy összetett szűrés szerkesztő ablak ugrik fel, amivel tetszőleges, bármilyen komplikált szűrés készíthető.

Az adatmezőben állva [CTRL+F] billentyűkombinációval vagy a fejlécsoron jobb gombbal kattintva a kereső panel megjelenítése menüt választva megjelenik a táblázat felső részén a kereső panel:



Az ide beírt szövegrészletet a program a táblázat egészében keresi tehát nem csak egy mezőben, hanem mindenhol és kiemeli, hogy hol találta meg a keresett adatot:

Cikkszám	Termék neve
<b>Árucsoport: Hálózati kártya</b>	
hálózat...	Hálózat TP-Link TL-WN781ND Wifi PCX 150M
hkwrlsu...	Hálózati kártya Wrls USB WN722N
hkwrlsu...	Hálózati kártya Wrls USB WN725N
hkwrlsu...	Hálózati kártya Wrls USB WN823N
TL-WN...	Hálózat TP-Link TL-WN353GDPCI WIFI

#### 4.4. Táblázat oszlopsorrend

A táblázatokban lehetőség van az oszlopok sorrendjét megváltoztatni, az oszlopokat [drag'n'drop](#) technikával át lehet helyezni. Az oszlop fejlécén állva az egér bal gombját lenyomjuk, nyomva tartjuk és át tudjuk helyezni az adott oszlopot egy másik oszlop elé, vagy éppen mögé az egeret mozgatva a fejléc soron. Az oszlopot az adatok közé dobva az oszlop eltűnik a listából. Az oszlopot újra feltenni a táblázatra a következő módon lehet: fejléc során jobb egér gombbal kattintva az oszlopválasztó menüre kattintunk, ekkor a nem megjelenő oszlopok a táblázat bal alsó sarkában megjelenő választó ablakból újra a táblázat tetszőleges oszlopa elé bedobható.

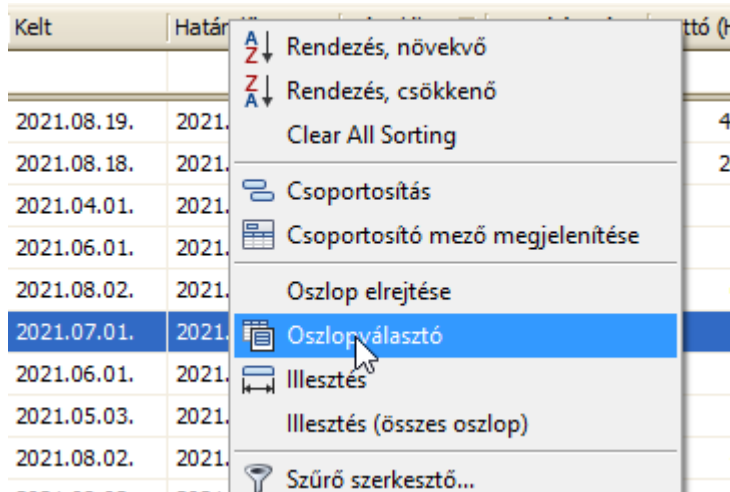
A táblázat adatsávjában (a képen piros 3-mal jelölve) jobb gombbal kattintva a helyi menüben választhatunk, hogy az oszlopot szeretnénk rögzíteni balra vagy jobbra. Ezzel az oszlop mindig a táblázat azon oldalán jelenik meg akkor is, ha az alsó csúszkával elmegyünk a táblázat végére.

## 4.5. Oszlop elrejtés, oszlop felfedés (oszlopválasztó)

### Oszlop elrejtés:

Ha a táblázatokban egy oszlopra nincs szükségünk akkor azt [Drag'n'drop](#) módszerrel a táblázat belsejébe dobjuk ilyenkor az oszlop levételre kerül a táblázatból.

### Oszlop felfedés:



Kelt	Határ		ttó (H
2021.08.19.	2021.		4€
2021.08.18.	2021.		20
2021.04.01.	2021.		7
2021.06.01.	2021.		7
2021.08.02.	2021.		€
2021.07.01.	2021.		5
2021.06.01.	2021.		€
2021.05.03.	2021.		€
2021.08.02.	2021.		4

- Rendezés, növekvő
- Rendezés, csökkenő
- Clear All Sorting
- Csoportosítás
- Csoportosító mező megjelenítése
- Oszlop elrejtése
- Oszlopválasztó**
- Illesztés
- Illesztés (összes oszlop)
- Szűrő szerkesztő...

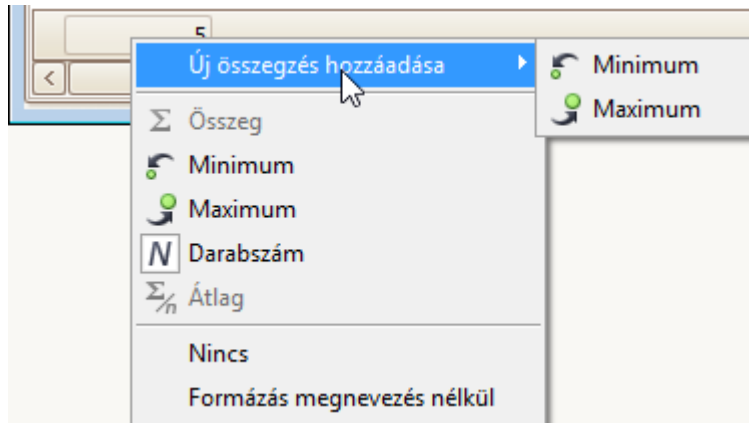
Ha egy elrejtetett oszlopot szeretnénk felfedni akkor az oszlop fejlécén jobb gombbal kattintunk, kiválasztjuk az oszlopválasztó menüpontot a helyimenüből és a táblázat bal alsó sarkában megjelenő oszlop választó ablakból a keresett oszlopot [Drag'n'drop](#) módszerrel a kívánt helyre helyezzük majd a módosítást a Grid állapot mentéssel véglegesítjük.

#### 4.6. Táblázat formázások

A táblázatban a megjelenést lehet fixen módosítani az adatsávban (a képen piros 3-mal jelölve) jobb gombbal kattintva, lehet állítani a Grid megjelenést, itt tudjuk beállítani a cella háttérszínét, és betűszínét, illetve a betűtípust és méretet. Ez az egész táblázatra vonatkozik, ami oszloponként az oszlop megjelenés menüben bírálható felül. Illetve lehetőség van az adat formázásra, meg kell adni, hogy milyen adatformázási típust szeretnénk alkalmazni (szám, dátum) és milyen formázást kérünk az adatra (bővebben: [Ablakok testre szabása, egyedi beállítások](#))

Lehetőség van az oszlopfejlécen kattintva feltételes formázásokat beállítani, ami egy megadott feltétel bekövetkeztekor változtatja meg az oszlop vagy sor szinten. Sok előre definiált feltételes formázás jelenik meg a menüben, de teljesen egyedi formázás is beállítható. Erről bővebb információ angol nyelven érhető el.

#### 4.7. Táblázat összesen sorok



A táblázatokban lehetőség van megváltoztatni az összesen sorban az összesítés módját, vagy egy oszlopban több összesítést is kérni.

Az oszlop összesen során jobb gombbal kattintva a helyi menüben tudjuk kiválasztani az oszlop összesítésének módját, az alap összesítések megnevezést is tartalmaznak arra az esetre, ha több van ne keverjük össze az egyes

összesítéseket. Ha a formázás megnevezés nélkül menüre kattintunk akkor a megnevezést a rendszer kiveszi a számok elől.

Ha egy táblázaton nem jelenik meg alap esetben az összesítő sor akkor, a táblázat helyi menüjében manuálisan be tudjuk kapcsolni vagy ha éppen a gyári beállítástól eltérően el akarjuk rejtetni azt is megtehetjük.

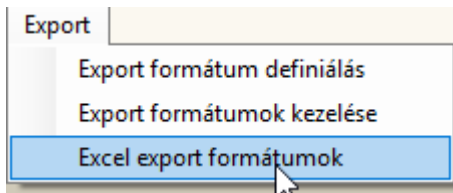
#### 4.8. Táblázat beállítások mentése törlése export import

A testre szabott táblázat beállításokat el kell menteni, ebből tudja a program, hogy azt a következő megnyitáskor is szeretnénk alkalmazni. Ezt az adatsávon jobb gombbal kattintva a helyi menüben „A grid állapotának mentése” menüben tehetjük meg. Ha egy beállítást nem kívánunk menteni bármikor az utolsó mentett állapothoz vissza tudunk térni a beállítások visszatöltése menüvel. A beállítások exportálhatók (xml formátumban), és azt egy másik felhasználónál is tudjuk importálni, így egyes beállításaink átvihetők felhasználók között.

#### 4.9. Táblázat adatainak exportálása

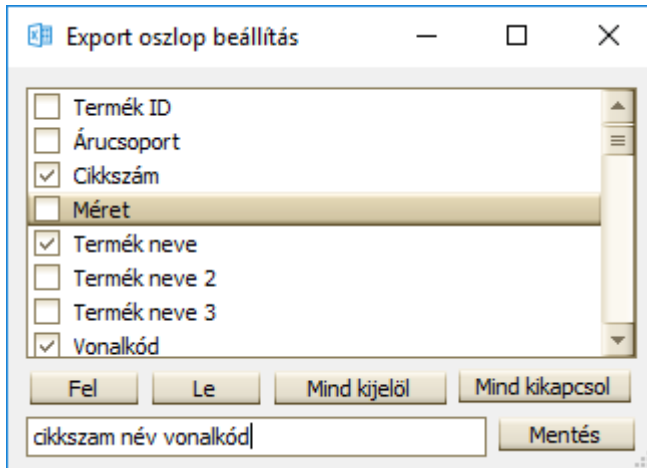
A gyorsgomb sávokban a legtöbb esetben található Excel export gomb a teljes táblázatban megjelenő adatot exportálja.





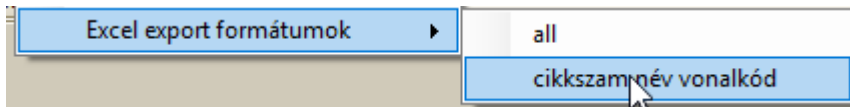
A legtöbb helyen már bevezetésre került a helyi menüben az export menü.

Itt lehetőség van egyedi export formátumokat definiálni. Ha egy formátumra már nincs szükségünk akkor azt tudjuk törölni a formátumok kezelése menüben.



Formátum definiálásnál be kell pipálni azon oszlopokat, amiket szeretnénk exportálni. A sorrendet a program hozza a megjelenítésből, de a fel le gombokkal ezt a sorrendet meg tudjuk változtatni.

Miután megnyomjuk a mentés gombot a program az Excel export formátumok menüben megjeleníti az új formátumot, ekkor nincs más teendőnk, mint rákattintani és a program elkészíti az Excel fájlt a megadott helyre:



## 5. Paraméterek, beállítások

### 5.1. Ügyfelek kezelése, üzemeltető adatai

A keretrendszer több ügyfél, cég, vállalat adatát is képes kezelni. pl.: Könyvelőirodák esetén több ügyfél könyvelését. Ezt a program és a modulok licence határozza meg. Általában elmondható, hogy egy számítógépen csak egy üzemeltetőt fogunk beállítani, de sok esetben szükség lehet több ügyfél kezelésére. A program telepítése után mikor még nincs rögzítve ügyfél akkor egy üzenetet kapunk, hogy még nincs rögzítve üzemeltető kívánjuk-e rögzíteni, amennyiben igennel válaszolunk megnyílik az ügyfelek ablaka. Ezt bármikor a későbbiekben is megnyithatjuk, új ügyfél rögzítésekor, vagy az adatok változása esetén, a Beállítások->Ügyfelek adatai menüből. Fontos, hogy a rendszer a legtöbb cégszámot bizonylatokon, online számlázás stb. innen fogja keresni, tehát az adatok kitöltésénél legyünk alaposak, körültekintők.

Az ügyfelek adatainál az adatokat értelem szerint kell kitölteni valós cégszámokkal. Az ügyfélkód egyben az adatbázis neve is az adatbázis szerveren, ezért ebben ékezetet és speciális karaktert nem adhatunk meg.

A **licenc file**-nál megadható (több ügyfeles környezetben) hogy melyik licencet használjuk az ügyfélnél. A **logó**-t a program bizonyos számlaképeknél használja.

A **megjelenés** csoportban módosítható a menü háttér és betűszíne, illetve a főablak háttérszíne is, ennek szintén több ügyfeles környezetben van jelentősége, hogy látható legyen melyik ügyfélnél vagyunk belépve.

Ha megadjuk a **megnyitandó évet** akkor a többi kliens is a megadott évbe lép be automatikusan és csak évváltással tudja a felhasználó a másik év adatait módosítani (évnágyítás után nagyon jó szolgálatot tesz).

Amennyiben többügyfeles környezetben dolgozunk, akkor a program indításkor először az ügyfelet kell kiválasztani, amennyiben egy ügyfél van csak rögzítve akkor ez az ablak nem jelenik meg.

## 5.2. Évváltás évek kezelése

A keretrendszer támogatja az évenkénti adatbázis kezelést, de akár több évet is lehet egy adatbázisban kezelni, ezt minden esetben az ügyfél dönti el. Amennyiben évenkénti adatbázis használat mellett döntünk akkor évente meg kell nyitni az évet, ekkor az adatok termékek partnerek stb. átmásolódnak az új évbe.

Évenkénti, több éves adatbázis közti különbség: Egy év adatai szerepelnek egy adatbázisban ezáltal gyorsabb mert kevesebb adatot kell kezelnie, viszont egy kimutatás csak egy év adatait éri el tehát nem lát rá a másik adatbázisra. (Van kivétel bizonyos moduloknál). A több év egy adatbázisban éppen a fentiek miatt adott esetben lehet lassabb. Létezik azonban BigData licenc, ez esetben van szinte mindenhol szűrés funkció, ami lehetővé teszi a lekérdezések optimalizálását. Viszont ilyenkor akár több éves adatot is tudunk lekérdezni. Ilyenkor nem évente, hanem több évenként történik egy-egy archiválás.

Évenkénti adatbázisnál az évek közötti váltást a kilépés menü->évváltás almenüjében, vagy a státusz sor évszámán duplán kattintva tudjuk indítani.

Amennyiben évenkénti adatbázis használunk akkor célszerű a beállítások menüben bekapcsolni, a bizonylatlétrehozásnál év figyelése opciót, ekkor, ha korábbi évben akarunk bizonylatot létrehozni, akkor a rendszer szól, hogy korábbi évben vagyunk. Ezáltal elkerülhetjük, hogy rossz évben dolgozzunk.

Évnyitás

Automatikus évnyitás

Bizonylatlétrehozásnál év figyelése

## 5.3. Évnyitás

Évenkénti adatbázisnál év elején végre kell hajtani az évnyitást ezt az Eszközök menü->Évnyitás almenüjében tehetjük meg. Amennyiben az automatikus évnyitást beállítottuk akkor erre nincs szükség a program automatikusan megcsinálja az év megnyitását.

Évnyitás adatmásolás

Válassza ki a megnyitandó pluggineket: Forrásév: 2018

- Bolti terméktörzs © KRY Software
- Nazza Számlázó © KRY Software
- Felhasználók törzs © KRY Software
- Partnerek terméktörzs © KRY Software
- Vámtarifá törzs © KRY Software
- Ország törzs © KRY Software
- Település törzs © KRY Software
- ÁFA törzs © KRY Software
- Valuták © KRY Software

Indítás Mégsem

Amennyiben manuálisan végezzük az évnyitást, akkor célszerű a befejezett évben egy adatbázis mentést indítani. (bővebben: [Adatbázis mentés](#))

Az új év adatbázisát a rendszer hozza létre, az új évbe való első belépéskor (alap felhasználó: admin alap jelszó: admin) majd ezután az új évben az évnyitás menüt megnyitva az előző évet fogja forrásévként megjelölni. Megadható, hogy melyik modulokban kívánjuk végrehajtani az évnyitást, azaz melyik modulokból jöjjenek át a nyitó adatok. Speciális esetekben kell csak

modulokat kihagyni a program a megfelelő beállításokkal működik. **Fontos, hogy a törzseken minden esetben törli a pillanatnyi állapotot és úgy másolja át a megadott évből az adatokat.** Amennyiben elindítjuk az évnyitást a rendszer figyelmeztet, hogy törlést is fog végezni és kér egy jóváhagyó

számsort, eddig még megszakítható a folyamat. Ha elindítjuk és lefutott az évnvítés felkínálja, hogy a beállításokat is másolja-e erre igennel célszerű válaszolni.

#### 5.4. Alapbeállítások adatbázis elérés

A Beállítások-> Alapbeállítások menüben tudjuk az adatbázis beállításokat, és hálózaton történő programfrissítés lehetőségét beállítani.

The screenshot shows a window titled "Alap beállítások" with the following fields and controls:

- Adatbázis szerver: [Empty text box]
- Rendszeradatbázis: [nazza]
- Login módszer: [Windows]
- Felhasználónév: [Empty text box]
- Jelszó: [Empty text box]
- Error LOG: [0] with a "Teszt" button
- Full Catch
- Csak egy példányban futhat
- Helyi frissítési könyvtár: [d:\innenfrissit]
- Megnyitandó év: [0]
- Licenc fájl: [fisch.xml]
- Buttons: [Elfogad] and [Mégsem]

Az ablak a program első elindításakor is megjelenik, amennyiben nem éri el az adatbázist.

A **szervernél** meg kell adni, a szerver teljes elérését, szükség esetén port számlát is, bővebben a hálózati rendszergazda tudja megmondani. Egyépes környezetben telepítve a programot ezt a beállítást a telepítő elvégzi.

A **rendszer adatbázis** alap esetben „NAZZA” kell, hogy legyen a rendszer ebben az adatbázisban menti az ügyfelek és egyéb működéshez szükséges adatokat.

**Login módszer** az adatbázis eléréséhez használt kapcsolódási mód:

- Windows: a felhasználó a saját Windows-os bejelentkezésével kapcsolódik az adatbázishoz.
- AllOneUser: minden felhasználó egy login névvel jelszóval kapcsolódik
- DedicatedUsers: Minden felhasználó saját névvel jelszóval kapcsolódik az adatbázisokhoz

**Helyi frissítési könyvtár:** Itt kell megadni, hogy a helyi hálózaton hol keresse a program az újabb verziókat, ezt akkor célszerű.

**Megnyitandó év:** itt megadható, hogy az adott gép melyik évbe lépjen be alapesetben, ha ezt megadjuk belépéskor nem kérdezi meg a megnyitandó évet. Ezt az ügyfélbeállítás képes felülbírálni

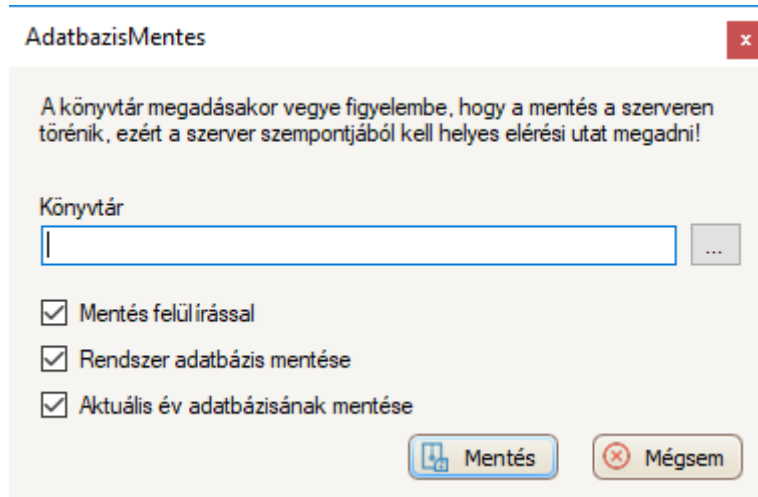
**Licenc fájl:** A számítógépen alpból használt licenc fájl.

(bővebben licenc és év: [Ügyfelek kezelése, üzemeltető adatai](#))

Ezen adatok a nazza.exe.config fájlban tárolódnak a program könyvtárában. Tehát a módosításhoz jogosultsággal kell rendelkezni az adott könyvtárhoz.

### 5.5. Adatbázis mentés

Amennyiben van jogosultságunk akkor az Eszközök->Adatbázis mentése ablakban tudunk manuálisan adatbázismentést készíteni.

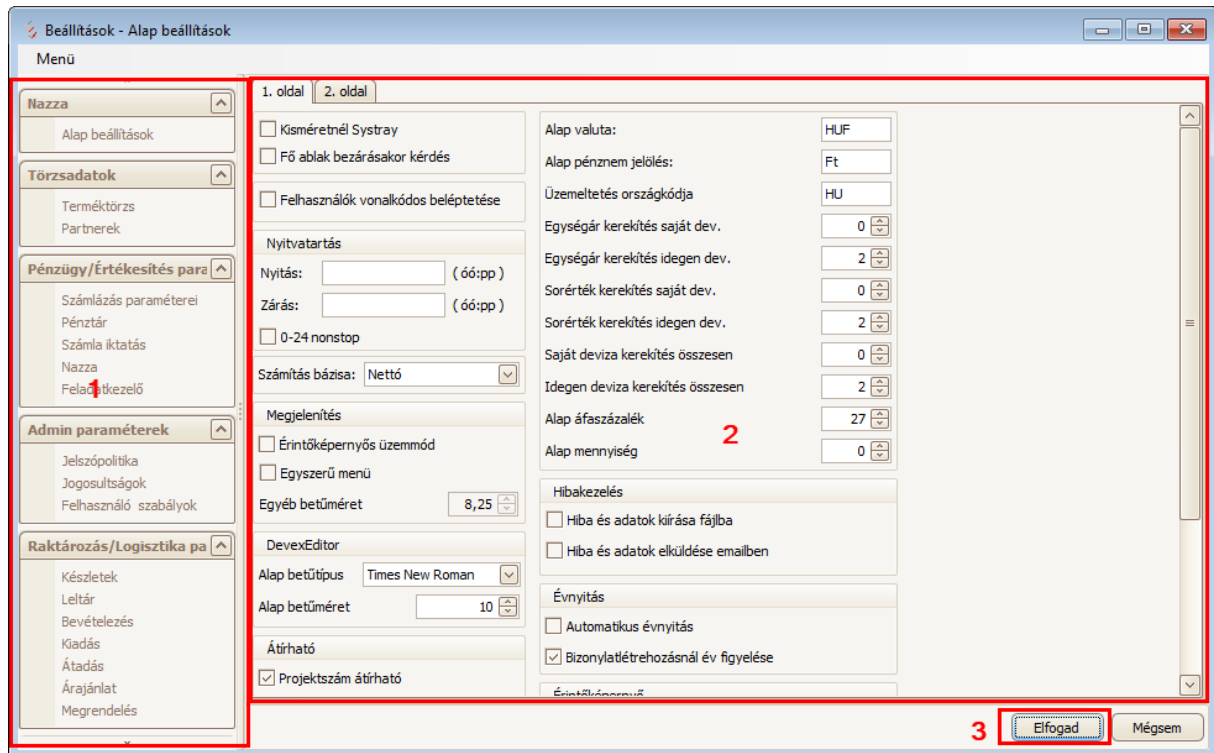


A mentés ablakon meg kell adnunk az útvonalat, ahova a mentést készítjük. Fontos, hogy a könyvtárnak léteznie kell azon a gépen, ahol az adatbázis szerver fut és az SQL szerver futtató felhasználónak írási joggal kell rendelkezni a könyvtárhoz. Megadható, hogy a rendszer adatbázist és/vagy az aktuálisan megnyitott adatbázist kívánjuk-e menteni.

Automata, időszakos csoportos mentés külön programmal biztosítható. Erről bővebben a hálózati rendszergazda tud információt adni.

**Fontos az adatok rendszeres mentése!**

## 5.6. Beállítások



A baloldali sávban kategorizáltan jelennek meg a telepített modulok, a modult kiválasztva a jobb oldali panelen megjelenik a modul beállítása. Amennyiben változtatunk a beállításokon az ablak alján lévő elfogad gombbal tudjuk menteni a beállításokat. Jelen dokumentációban csak az alapbeállításokra térünk ki a modulok beállításai modul dokumentációban vannak részletezve. Több modulnak több fülbe vannak rendezve a beállításai.

### 5.7. Alapbeállítások

- 1. oldal fül:

**Kisméretnél Systray:** ha be van kapcsolva, akkor amikor a főablakot elrejtjük, a tálcáról eltűnik és az óra mellett az úgynevezett systray sávban jelenik meg csak az ikonja.

**Fő ablak bezárásakor kérdés:** a főablak bezárásakor szól és ha nem hagyjuk jóvá nem lép ki a program, elkerülhető így a véletlen kilépés.

**Felhasználók vonalkódos beléptetése:** bekapcsolásakor a program a bejelentkező ablakot lecseréli a vonalkódos beléptető ablakra.

**Nyitvatartás:** megadható, hogy egy bolt adott forgalmi napjai mettől meddig érthetőek (pl.: Vendéglátó helyek) ilyenkor, ha átmenő elszámolási idők vannak a kimutatások alapértelmezés szerint így készülnek el.

**Számítás bázisa:** Megadható, hogy a program a nettó vagy a bruttó árakból számoljon alapesetben.

**Érintő képernyős üzemmód:** Akkor kell bekapcsolni, ha érintő képernyős környezetben használjuk a programot ilyenkor nagyobb gombok jelennek meg a megfelelő ablakokban.

**Egyszerű menü:** Ha a gépen az egyszerű nézetet szeretnénk, hogy induljon a program akkor azt itt adhatjuk meg.

**Devex Editor betűtípus:** vannak a programban szövegszerkesztő panelek, ahol formázott szövegek vihetők fel (rtf), itt állítható be, hogy vállalati szinten mi legyen az alapértelmezett karakterkészlet.

**Oszlopok felirata:** A bizonylatokon (Kiadás, számla) van egyéb adat mező, amit vállalati szinten be lehet állítani, hogy mire használjuk, pl.: Parcella szám, Közvetítő stb.

**Automata adatfrissítés másodpercben:** Megadható, hogy vállalati és gépszinten mennyi időnként ellenőrizze a program a törzsadatokat és érzékeny adatok változását hálózati környezetben.

**Alap adatok:** A törzsadatoknál bizonylatoknál mit tekintsen a program alapértelmezett valutának, áfának stb.

**Kerekítés:** A programnak megadható, hogy hány tizedest használjon egységár, sor érték, és bizonylat szinten. Ez megadható saját devizára és idegen devizára is. Amikor a program számol akkor az egységárakat, kedvezményeket egységár szerint mennyiséggel, szorzott sorértéket sorértékkel, majd bizonylat összesent kerekítés összesen tizedessel kerekít. Figyelve a bizonylat valutát.

**Hibakezelési beállításoknál:** megadható, hogy legyen a hiba mentve és mailben küldve ez kisebb hibákra vonatkozik, a rendszer belső hibakezelő motorja minden hibát jelent a fejlesztőknek.

**Évnyitás beállítások:** (bővebben: [Évváltás évek kezelése](#), [Évnyitás](#))

**Fizetési határidők:** Amennyiben szeretnénk megadhatunk fizetési határidő napot, ezt megadni az egyes fizetési módoknál lehet. A program ezt fogja használni a bizonylatoknál.

- 2. oldal fül:

**Frissítés keresése induláskor:** A program indításakor az alapbeállításoknál megadott helyen megnézi, hogy van-e újabb programverzió.

**Frissítés folyamatos figyelése:** A program óránként ellenőrzi az alapbeállításoknál megadott helyen megnézi, hogy van-e újabb programverzió.

**Frissítés internetről:** Ilyenkor a rendszer az interneten publikált frissítéseket tölti le a megadott helyre.

**Ablakok kezelése, mint a számlán:** Ezt akkor célszerű bekapcsolni, ha a bizonylatoknál a fejléc adatokat nem a tétel adatok felett szeretnénk megjeleníteni, hanem a fejadatok is azon a fül szinten legyenek, mint a tételek, ezt ajánlott választani, mert az ablakok ilyenkor sokkal kisebbek nem kell nagyfelbontású monitort használni.

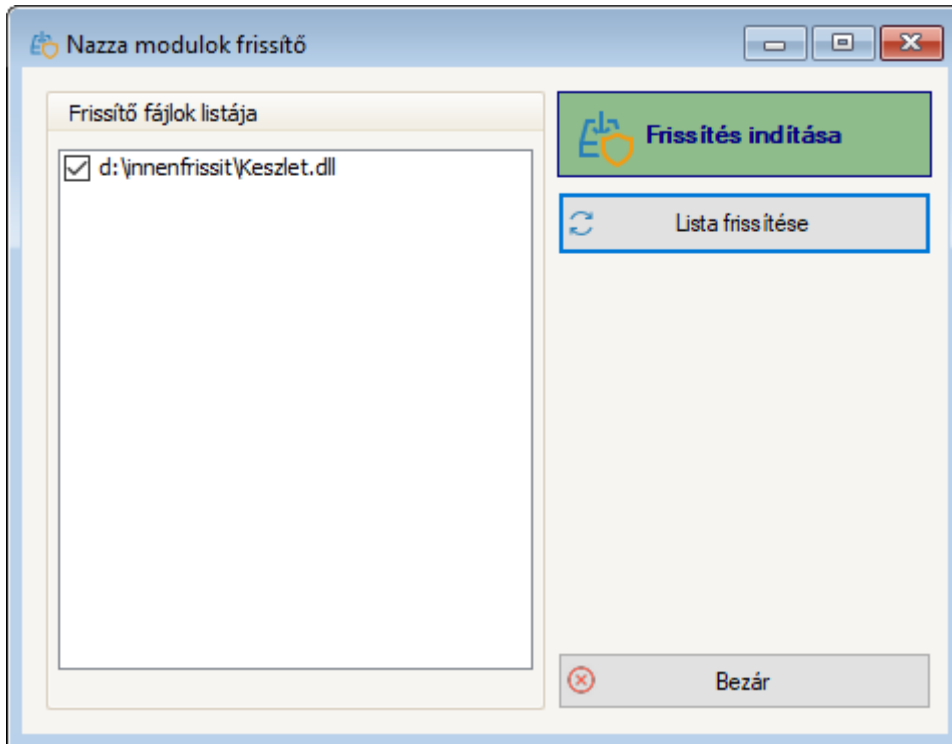
**Bizonylat jelölések:** A bizonylatok zöme ellátható egyedi jelöléssel, mint egy felcímkézhető. Ezeket a jelölőket itt lehet definiálni, kell adni neki egy egyedi számot és egy megnevezést pontosvesszővel elválasztva. Az egyes jelölőket külön sorban kell megadni.

**Levél küldése:** A legtöbb helyen a program az itt beállítottak szerint küld e-mail-t, vagy az Outlookot nyitja meg. Vagy az alapértelmezett levelezőt, vagy az itt megadott SMTP beállításokat használva háttérben küldi el a levelet. Ütemezett feladatok mindig az itt beállított SMTP-t használják. Az úgy nevezett napvégi, zárás listák az itt megadott címzettnek mennek el a megadott formátumban.

## 6. Frissítések programverziók

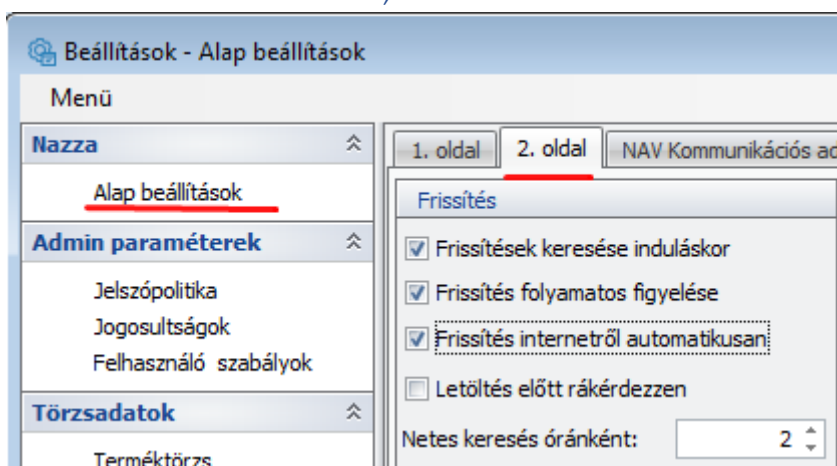
### 6.1. Frissítés helyi könyvtárból

A program alapbeállításoknál megadott helyről pl.: központi szerver az Eszközök->Modulok frissítése menüből frissíthető.



Amennyiben a program talál frissítést, akkor a frissítendő fájlok listáját megmutatja, a Frissítés indítása gombra kattintva a program, ha úgy ítéli meg hogy szükséges akkor bezáródik és elindul a frissítő program. Ez vár 5 mp-et, hogy a program bezárás sikeres legyen, majd elindul a fájlok másolása. Amennyiben a másolás befejeződött a program újra elindul.

### 6.2. Frissítés internetről, automatikusan



A beállításokban célszerű bekapcsolni a Frissítés keresése induláskor. Ekkor a frissítési könyvtárban (ami a beállítások alapbeállításokban adható meg), ha van újabb verzió a rendszer felajánlja a frissítést, ami automatikusan megtörténik. Több gépes környezetben érdemes bekapcsolni a folyamatos figyelést, hogy mielőbb mindegyik számítógépen a legújabb verzió legyen futtatva és ne okozzon problémát az eltérő verzió. A Frissítés keresése internetről automatikusan, lehetővé teszi, hogy a



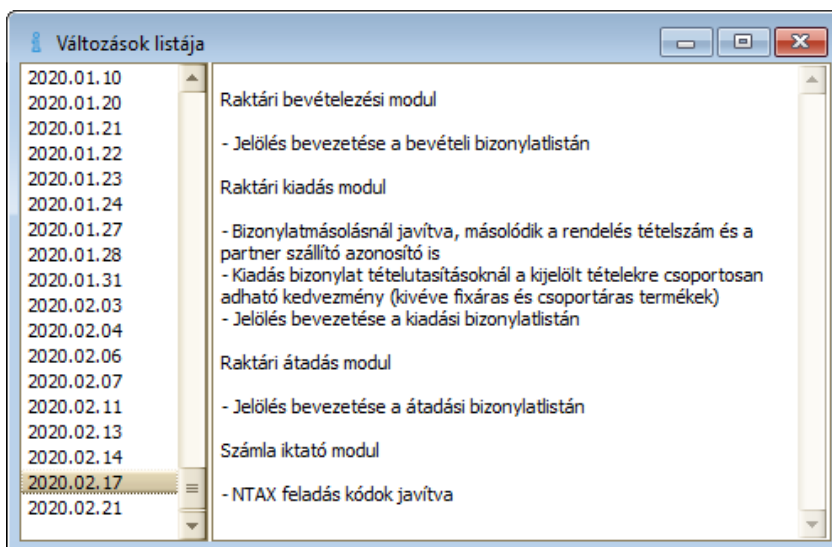
NAZZA által publikált legújabb verzió háttérben letöltésre kerüljön, kitömörítse a program a frissítési könyvtárba és az automata frissítés elinduljon. Így nem kell folyamatosan az újabb verziókat manuálisan keresnünk. Lehetőség van Letöltés esetén jóváhagyást kérni. Netes keresés óránként opcióban a napközbeni kereséseket lehet ritkítani, 0-ra állítva csak program indulásakor keres frissítést a program, így napközbeni verziók nem lesznek telepítve. Hálózati használat mellett a netes keresést a legsűrűbben a programot futtató 1-2 számítógépen érdemes bekapcsolni, így biztos, hogy nem terheljük sok helyről az internetelérésünket de biztosak lehetünk, hogy megkapjuk a legújabb program verziókat. Napközben manuális keresésre az Eszközök menü -> Frissítés keresése interneten menüponttal lehet, ha van frissítés a rendszer megmondja a publikálás idejét, óra perc pontossággal. Ha az utolsó verzióval rendelkezünk arról is ad tájékoztatást a rendszer

### 6.3. Standard riportok/nyomtatványok frissítése internetről

A programnál, ha be van kapcsolva az internetes frissítés akkor induláskor a nyomtatványok frissítéseit is megnézi interneten keresztül, manuálisan az eszközök menü „Reportok frissítése internetről” menüvel tudjuk ellenőrizni a frissítéseket.

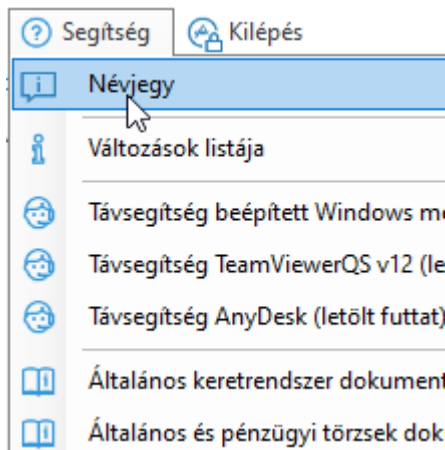
### 6.4. Programverziók, változások listája

Az Segítség->Változások listája menübe belépve meg tudjuk nézni, hogy az egyes napokon publikált verziók milyen modulokban milyen változásokat tartalmaznak.



A baloldali sávon jobb gombbal kattintva kiválasztható, hogy dátum szerint vagy modul szerint jelenjen meg a lista.

## 7. Segítség kérés, súgó/dokumentáció és távsegítség

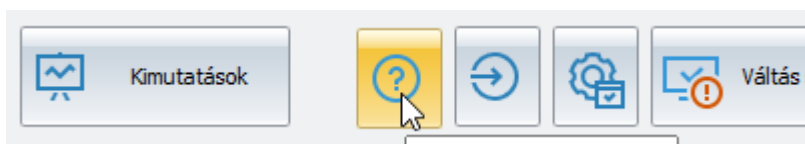


A programban a segítség menü szakértő nézetben a kilépés és az eszközök menü között kapott helyet

Ahol a program névjegyét a [változások listáját](#) lehet elérni, továbbá a telepített modulok dokumentáltságától függően a dokumentációkat. Ezeket érdemes legalább egyszer átolvasni sok hasznos információt kapunk belőle.

Itt kapott helyet továbbá az interneten keresztüli segítségnyújtáshoz használható programok indító funkciója (Windows beépített a TeamViewer és AnyDesk program). Amennyiben telefonon és interneten keresztül kérünk segítséget akkor ezek a programok valamelyikére van szükség, hogy kollegánk elérje a számítógépet és segítséget tudjon nyújtani.

Ugyanez a menüpont egyszerű nézetben az alsó gombsorban található kérdőjel ikonra kattintva érhető el:



## 8. Általános információk

### 8.1. Formázás tudnivalók

Amikor a beállításokban meglátunk egy formázási beállítást pl.: {0:d2}/{2:G} akkor általában a kontrol fölött tartva a gorstipp szövegében meg van adva hogy hányadik paraméter mit jelent ezek minden esetben kapcsos zárójelben kell hogy szerepeljenek a kettős pont után lehet megadni a formázást, dátumoknál és számoknál sok formázás van. [Bővebben](#) a dátum formázási karakterekről. [Bővebben](#) a számok formázásáról.